



PROJET PEDAGOGIQUE

ÉCOLE LA LISIÈRE

Champniers-et-Reilhac (Dordogne, 24)

L'école La lisière à Champniers-et-Reilhac est une école associative laïque, hors contrat avec l'éducation nationale. Son projet pédagogique est né du cercle de coordination de l'association A la lisière, en 2021. Notre groupe fondateur est constitué de parents qui se sont rassemblés autour d'aspirations communes, relatives aux questions éducatives, sociales et écologiques.

En effet, l'association est née d'un besoin d'agir pour (principalement) :

- Permettre aux enfants de s'épanouir à leurs rythmes, dans la bienveillance et l'écoute,
- Offrir aux enfants une éducation cohérente des enjeux locaux, nationaux et mondiaux,
- Mettre en valeur les atouts de nos campagnes pour l'enfance, la vie quotidienne.

Dans cet élan, le projet pédagogique de l'école vise 3 objectifs principaux, qui permettront d'acquérir des compétences et savoirs fondamentaux. Il s'agira de permettre aux enfants :

- **D'expérimenter la coopération, le vivre ensemble,**
- **De s'épanouir en trouvant progressivement des réponses à la question : où est ma place sur cette planète ?**
- **De développer leurs envies et capacités pour agir dans le monde qui nous entoure.**

Le défi est lancé ! Pour le relever, l'équipe pédagogique de l'école aura à cœur d'utiliser tous les leviers possibles : les modalités d'accueil des élèves, l'organisation du groupe, le cadre du vivre ensemble, la posture des adultes auprès des enfants, l'ouverture de l'école pour favoriser des rencontres, l'environnement de la classe, de la cour, du jardin et au-delà.

**Les piliers du projet sont :
la classe unique, la pédagogie par la nature et les pédagogies actives.**

1 - Expérimenter la coopération, le vivre ensemble

Il nous apparaît très important que les enfants puissent évoluer au sein d'un groupe. Chacun pourra y connaître des moments de partage, d'entraide, de fête, mais également les difficultés liées aux différents besoins, humeurs, interprétations, vécus (etc.), et éventuelles difficultés d'apprentissages de membres du groupe. Nous voudrions que les enfants développent leur empathie en apprenant à composer avec les « forces » et « faiblesses » de chaque membre du collectif, et ressentent ainsi l'harmonie qui peut se dégager du mélange des personnalités.

Méthodes et outils concrets :

- **La classe unique (multi-âge) :** les enfants accueillis (cycle 1 à cycle 3) forment une classe et seront encouragés à faire ensemble la plupart du temps. Suivant les méthodes pédagogiques de Célestin Freinet et Bernard Collot, nous pensons que les bénéfices du multi-âge sont nombreux et concernent tous les enfants :
 - ✓ L'ambiance de la classe s'oriente naturellement vers la coopération, plutôt que vers la compétition,
 - ✓ Les plus jeunes peuvent observer et s'inspirer des plus grands, avoir des aperçus de ce qu'ils pourront apprendre, faire en grandissant,

- ✓ Les plus grands intégreront de manière durable certaines notions en les transmettant eux-mêmes aux plus jeunes, et leur confiance en eux sera ainsi souvent renforcée par leur posture de sachant,
- ✓ À tout âge, ils apprendront des choses aux camarades et inversement, s'habitueront à respecter la concentration, le travail des autres.

Cette classe unique sera encadrée par une équipe pédagogique dimensionnée de manière à ce que les enfants se sentent bien à l'école : en sécurité, écoutés, encouragés (voir commentaire pour les plus jeunes à la fin du document) ;

- **Le cadre du groupe** : chacun devra s'engager à respecter les accords du vivre ensemble où sont précisés entre autres les horaires et l'organisation générale des semaines à l'école. Le groupe, au fur et à mesure de son évolution, pourra adapter ces accords de vie commune à l'occasion de propositions faites par les enfants comme les adultes, par exemple lors des conseils d'enfants¹ et de réunions avec les parents ;

- **Aider les enfants à se connaître entre eux** :

Dans le contexte de la classe unique, les enfants seront amenés à faire ensemble. En début d'année scolaire, l'équipe pédagogique portera son attention sur l'intégration des nouveaux enfants au sein du groupe et l'instauration d'un climat d'entraide dans la classe. Elle impulsera des activités de recherche en groupe, de mise en commun d'idées et proposera régulièrement des jeux collectifs, des jeux d'écoute, de confiance et de coopération. A travers ces différentes situations ludiques, les enfants pourront apprendre : à mieux se connaître, à faire confiance à l'autre, à prendre leur place dans le groupe ou encore apprendre à rire de soi, à apprivoiser l'art d'être ridicule. En effet, l'humour est un outil précieux pour dédramatiser certaines difficultés, prendre du recul (aider à réguler nos émotions), diminuer certaines peurs et réduire le stress. De plus, d'autres projets comme la création d'une chorale, d'un spectacle ou l'organisation de chantiers collectifs renforceront l'harmonie et la cohésion de groupe.

2 - S'épanouir en trouvant progressivement des réponses à la question : où est ma place sur cette planète ?

L'épanouissement des enfants, des gens, est lié à de multiples paramètres. Nous avons choisi ici d'explorer d'une part la nécessité de se connaître soi-même, tout en apprenant, évoluant en permanence, et d'offrir d'autre part un cadre favorisant la découverte de l'environnement qui nous entoure.

2a - Être et devenir

Afin que chaque enfant se sente bien dans son corps, sa tête, sa vie quotidienne, il s'agira ici de l'aider à **se connaître lui-même, à prendre confiance en lui, à développer son esprit critique, à adopter une position humble et sobre vis-à-vis du monde qui l'entoure** : les gens, le vivant, le non vivant. Cela implique des réflexions relatives aux modes de vie et aux rapports de dominations, qu'ils concernent les humains entre eux, ou tout autre élément de notre planète.

Méthodes et outils concrets :

- **Le respect du rythme d'apprentissage de l'enfant** : l'équipe pédagogique aura à cœur de respecter le rythme d'apprentissage de chaque enfant sans forcément rechercher une performance individuelle optimale. Elle accordera une place aux apprentissages informels (apprentissage implicites, sans démarche consciente de la part de l'apprenant) et gardera à l'esprit la théorie des intelligences multiples² qui traduit l'idée que le cerveau de chaque individu

¹ Outil de la pédagogie Freinet.

² Howard Gardner théorise sur 8 intelligences principales chez les humains, Loris Malaguzzi écrit à propos des « cents

a un fonctionnement propre et qu'il apprendra plus ou moins facilement selon les domaines d'études, les pédagogies appliquées.

De plus, l'équipe pédagogique informera les enfants sur le rôle de l'erreur dans le processus d'apprentissage : il s'agit d'une étape participant au cheminement vers la maîtrise d'une connaissance ou d'une compétence.

En termes d'apprentissages, l'engagement de l'école La Lisière porte sur le « socle commun de connaissances, de compétences et de culture », en fin de cycle 3, comme l'impose la loi, afin que les enfants puissent accéder au collège public. Le fait que cet engagement soit pris sur plusieurs années permet de respecter le rythme de chaque enfant. En dernière année, des temps de préparation à l'entrée au collège seront aménagés spécifiquement selon les besoins des futurs collégien(ne)s ;

- **Les ateliers d'éducation émotionnelle, de recentrage et de connaissance de soi :** sans cesse traversés par des émotions plus ou moins intenses, les enfants (et les adultes parfois aussi !) ont besoin d'apprendre à les identifier, à les verbaliser pour mieux les maîtriser. Ainsi, en proposant régulièrement des ateliers dédiés à cela, l'équipe pédagogique accompagnera les enfants dans l'identification de leurs émotions dès que nécessaire, puis dans la recherche du besoin caché derrière celles-ci.
Parfois débordés par leurs émotions, les enfants peuvent être démunis et avoir de fortes réactions. Des activités de recentrage aideront les enfants à apprendre à se calmer, à ralentir, à respirer.
Grâce à ces ateliers, les enfants apprendront également à communiquer lors de conflits (voir partie 3 du document) ;
- **Les ateliers de philosophie :** ils seront régulièrement organisés à l'école afin d'inciter les enfants à développer leur esprit critique, à argumenter pour justifier leurs opinions, à débattre en respectant le point de vue de chacun, tout en découvrant que certaines questions n'ont pas de bonnes ou mauvaises réponses ;
- **Les ateliers d'écriture libre :** les enfants inventent une histoire courte et l'illustrent (ou inversement). Pour ceux qui n'écrivent pas encore, un adulte note l'histoire pour eux (dictée à l'adulte). Ils pourront ensuite faire le choix ou non de partager leurs créations avec le groupe. Ceci permet d'exprimer des pensées personnelles, aide à structurer ses idées, réflexions, incite à travailler sur ses représentations, à écrire, à développer son imagination, et potentiellement à lire, s'exprimer devant les camarades. Plusieurs pédagogues parlent de « tâtonnement expérimental » ;
- **Les présentations :** ce type de travaux, tel que les exposés, seront encouragés à l'école car en plus d'apprendre à l'enfant à faire des recherches, cela lui permet de structurer, hiérarchiser ses idées, puis de prendre la parole devant un groupe pour partager une découverte, une expérience. Un « quoi de neuf³ » sera également organisé chaque semaine à l'école. S'inscrire au « quoi de neuf » ou réaliser un exposé est un bon moyen de faire grandir sa confiance en soi, prendre sa place dans le groupe et apprendre à s'exprimer de façon intelligible.

langages » des enfants dans les écoles Reggio, cette idée se retrouve également chez de nombreux autres pédagogues. Bernard Collot parle des « langages ».

³ Outil de la pédagogie Freinet.

2b – Bénéficier d'un environnement propice aux apprentissages et à la découverte du monde

Le **bien-être des enfants** concerne également **leur environnement immédiat** : l'ambiance au sein du groupe (entre tous : enfants et adultes), l'aménagement de la classe et l'atmosphère générale des différents lieux d'apprentissage, de jeu (intérieur et extérieur). Etant donné que les connaissances s'ancrent beaucoup plus facilement et durablement dans nos cerveaux lorsqu'elles sont acquises avec joie, nous comptons sur la diversité des lieux de vie et l'entretien d'un climat agréable pour favoriser les apprentissages des enfants, dans des situations authentiques, des contextes qui font sens.

Une des grandes missions de l'équipe pédagogique sera alors d'aménager des espaces riches, accueillants, et bien organisés pour que les enfants y prennent leurs repères, y trouvent de quoi rassasier leur soif de découverte, apprennent, s'amuse, s'épanouissent, prennent confiance en eux. En ce sens également, la pédagogie par la nature sera au cœur du projet (voir les détails par la suite). Enfin, l'équipe pédagogique aura aussi à cœur d'enthousiasmer les enfants et de s'enthousiasmer avec eux.

Également, pour revenir à la question initiale : **trouver sa place, c'est aussi connaître son territoire**. Et se connaître, c'est en partie savoir d'où l'on vient.

Sachant cela, nous souhaitons que les enfants découvrent et soient familiers avec les richesses et les traditions de Champniers-et-Reilhac, du Périgord Vert, du parc naturel Périgord-Limousin et des espaces limitrophes.

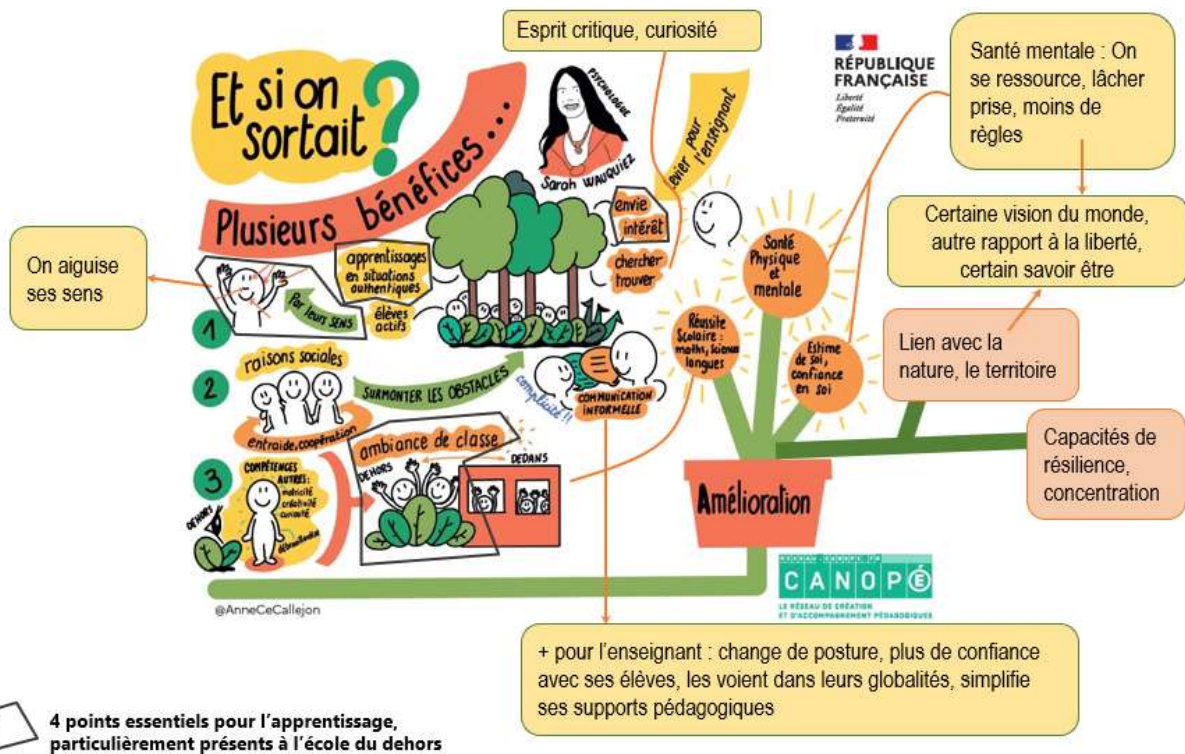
Enfin, nous aspirons à **ouvrir l'école sur le monde** afin que les enfants puissent, au regard de la biodiversité qui existe, avoir leur propre « point de vue » sur la vie, dans tous les sens du terme.

Méthodes et outils concrets :

- **L'école du dehors ou la pédagogie par la nature** : beaucoup de temps (presque quotidiennement) sera passé dehors en activités dirigées ou jeu libre. Le cadre s'y prête particulièrement puisque nous pourrons disposer : du jardin de l'école, des berges de l'étang ou encore de forêts présentes à proximité.
Enseigner « hors les murs » est bénéfique en de multiples points (voir figure 1). En effet, passer du temps dans un espace naturel permet/favorise :
 - ✓ L'entretien d'une bonne santé physique et mentale : diminution des allergies, de la myopie, bénéfiques pour le cœur, réduction de l'obésité, du stress, augmentation des capacités du système immunitaire, on se ressource, on développe plus facilement la confiance en soi, l'estime de soi, le lâcher prise, la rêverie, etc.,
 - ✓ Le développement de multiples qualités (inter)personnelles : la concentration, la curiosité, la créativité, l'imagination, l'aiguïsement des sens, l'esprit critique à travers la prise d'initiatives (expériences directes), l'auto-organisation, l'empathie, la résilience,
 - ✓ L'ancrage des apprentissages, notamment car :
 - Les enfants sont acteurs, apprennent avec plusieurs de leurs sens et dans des « situations authentiques »,
 - L'ambiance du groupe est plus sereine ce qui favorise l'enthousiasme, la coopération, l'entraide (pour surmonter les obstacles ou réaliser un projet), les bonnes relations sociales entre enfants et également avec les adultes,
 - ✓ Le tissage d'un lien émotionnel fort avec le milieu naturel. Les enfants auront une relation forte avec les espaces naturels de Champniers et Reilhac, où ils passeront beaucoup de temps avec leurs camarades. Nous souhaitons que cela développe chez eux une sensibilité importante à l'écologie (respect de ce qui nous entoure), une vision du monde où chaque élément, être vivant a sa place (y compris eux-mêmes), un savoir-être spécial qui intégrera notamment l'humilité, la sobriété et le goût et le respect de la liberté.

Pour l'équipe pédagogique, les bénéfices de l'école du dehors sont les mêmes que pour les enfants, mais également : les adultes pourront changer plus facilement de posture entre « chef d'orchestre » (sachant, qui dirige les activités) et accompagnant. Ils pourront acquérir

rapidement une relation de confiance avec les élèves, avec une vision plus globale de chacun d'entre eux, et des situations de complicité fréquentes. Enfin, ils seront amenés à faire preuve de simplicité vis-à-vis du matériel nécessaire aux activités ;



4 points essentiels pour l'apprentissage, particulièrement présents à l'école du dehors

Figure 1 : Dessin mettant en avant les avantages de l'école du dehors - réalisé par l'Education Nationale et complété par l'Association A La Lisière

- La classe et ses alentours** : l'école est constituée de 2 salles d'environ 40 m² chacune. Dans la première salle sera installée une ambiance calme (bibliothèque, canapé, tapis, coussins, etc.). Cet espace sera réservé à la lecture, aux activités de recentrage (exercice de respiration, yoga, ...), à la sieste pour les plus petits. La seconde salle sera consacrée aux activités d'apprentissage. Les enfants y trouveront le matériel pour travailler, des outils pédagogiques, des affichages, un ordinateur, du matériel d'arts visuels, des instruments de musique, etc. Cette salle donne directement sous le préau et la cour (côté ouest) et sur le jardin (côté est). La cantine, située à 50 mètres de l'école, permettra également de nombreux apprentissages (voir en partie 3 : projet cantine) ;
- Jeu libre** : une place importante sera attribuée au jeu libre (notamment les récréations, des temps en forêt) car on sait aujourd'hui à quel point ces temps où les enfants vont être libres de leurs activités, entourés de leurs camarades, sont précieux pour leur santé et leur développement holistique. En effet, c'est tout d'abord pour l'enfant un moment de détente, où il peut laisser complètement aller sa créativité, son envie du moment, en ayant pour seul but de s'amuser. Aucune attente éventuelle d'un adulte ne pèse sur lui. Dehors, ce sera peut-être l'occasion pour l'enfant de marcher en équilibre sur un tronc d'arbre (prise de risque mesurée), de se dépenser, de faire du bruit. Il pourra jouer, seul ou à plusieurs, ou encore rêvasser tranquillement. Laisser l'enfant rêver « permet un ancrage profond, dans le lieu, dans notre être » (Eveil et Nature), et est favorable à la mémorisation et au fonctionnement cérébral. Ces temps de liberté d'action ou « d'inaction magistrale » (Charlotte Mason) permettent également de nombreux apprentissages informels, sans adulte. L'équipe pédagogique entre alors en phase d'observation des enfants afin de découvrir ce qui fait vibrer les enfants en ce moment tout en s'assurant qu'aucun risque inquiétant ne se présente. Cela orientera les temps de classe suivants ;

- **Les sorties scolaires** : nous souhaitons que les enfants connaissent bien les richesses de leur territoire, c'est pourquoi nous voudrions organiser des sorties scolaires fréquentes pour aller découvrir des monuments du patrimoine local, des espaces naturels ;
- **Les cours de langues** : nous souhaitons que les enfants puissent avoir des cours réguliers d'occitan et d'anglais à l'école. Entre transmission de la culture locale et ouverture sur le monde, les cours de langues s'inscrivent dans une volonté de faire découvrir aux enfants la diversité des cultures existantes ;
- **Les rencontres** : en plus de viser un ancrage local fort, l'école sera également ouverte sur le monde. Qu'ils viennent en voisins ou d'autres pays, continents, nos partenaires, soutiens et invités aideront les enfants à découvrir et comprendre notre monde, afin qu'ils puissent lui apporter leur contribution. En effet, l'école pourra accueillir des personnes qui souhaiteraient partager un savoir, une passion, un vécu avec les enfants. Nous souhaitons notamment provoquer :
 - ✓ Des temps de partages avec les parents, les proches de l'association, de l'école,
 - ✓ Des **rencontres intergénérationnelles** en invitant les aînés de Champniers et Reilhac et ses environs à venir partager leurs histoires avec les enfants, ainsi que leurs savoir-faire, passions,
 - ✓ **Des échanges interculturels**. Ceci sera mis en œuvre d'une part à travers **le volontariat** : des volontaires issus de différents horizons socioculturels seront intégrés au fonctionnement quotidien de l'école (en tant qu'assistant(e)s). Les enfants auront l'opportunité d'interagir avec eux/elles, de partager leurs perspectives, leurs traditions et leurs cultures. Les tâches quotidiennes et les objectifs communs de la Lisière seront utilisés comme base de dialogue. D'autre part, l'équipe de La Lisière prendra **contact avec des personnes et des écoles du monde entier, qui partagent les valeurs du projet**, via des correspondances écrites, des rencontres en ligne, etc.

3 - Développer les envies et capacités des enfants pour agir dans le monde qui nous entoure

Il nous semble important que les enfants développent à l'école, dès leur plus jeune âge, des **capacités d'autogestion de groupe**. Ils pourront expérimenter le fait de devoir s'organiser ensemble pour réaliser certains projets, animer la vie de l'école, sur des sujets importants tels que les accords du vivre ensemble, les repas partagés, etc. Il s'agit ici aussi d'éveiller leur soif d'émancipation et d'autonomie. Cela passera par **l'attribution de certaines responsabilités aux enfants**, ainsi que par la **posture de l'équipe pédagogique**, qui sera parfois accompagnante, plutôt que sachante. Il s'agira principalement :

- ✓ D'encourager les enfants à faire par eux-mêmes ou en demandant à un camarade,
- ✓ D'observer les enfants lors de leurs apprentissages et expériences afin de leur proposer des activités stimulantes avec l'aide du matériel mis à disposition (usage de plusieurs pédagogies afin de s'adapter aux profils des enfants),
- ✓ De favoriser l'expression de leurs pensées, raisonnements, créativité, spontanéités,
- ✓ De leur apprendre à apprendre,
- ✓ D'appliquer des pédagogies actives, qui impliquent que l'enfant soit acteur de ses apprentissages. Cela peut prendre concrètement différentes formes : par exemple **la pédagogie de projet**. Ces temps-là permettent à l'équipe pédagogique de respecter le « flow » des enfants, de les laisser apprendre à travers des activités, thèmes qu'ils ont choisis. Le « flow » correspond à un moment où l'enfant est tellement enthousiasmé par une tâche particulière, qu'il atteint « un état de forte concentration d'abandon de la perception de soi, ne perçoit plus le temps qui passe et se trouve dans un engagement total dans l'activité. Cet état place l'enfant dans une situation optimale pour l'apprentissage et lui donne une sensation de contrôle de soi et de l'environnement qui renforce son estime de soi » (Eveil et Nature).

L'équipe pédagogique veillera à doser correctement ces encouragements en fonction de l'âge des enfants, de leurs états émotionnels et de leurs capacités, afin que chacun d'entre eux se sente soutenu et bien entouré, sécurisé. Cela fait référence à la « zone proximale de développement » (ZPD, selon le pédagogue Vygotski) : « pour qu'un apprentissage ait lieu il faut qu'il y ait suffisamment de difficulté pour que cela représente un défi à relever, mais que la difficulté ne soit pas trop élevée, ce qui provoquerait un découragement ou un désintéressement » (Eveil et Nature).

Méthodes et outils concrets :

- **Le conseil de classe :** les enfants peuvent, chaque semaine à minima, commenter tout ce qui se passe dans l'école, donner leurs avis, souligner des « dysfonctionnements », proposer des changements. Les règles de l'école peuvent évoluer à l'initiative des enfants ;
- **La pédagogie de projet :**
Tu me dis, j'oublie. Tu m'enseignes, je me souviens. Tu m'impliques, j'apprends. Benjamin Franklin.

En développant cette pédagogie, l'enfant devient acteur dans l'acquisition de ses connaissances et compétences. « C'est une pratique de la pédagogie active, qui permet de générer des apprentissages à travers la réalisation d'une production concrète⁴ ». Le principe est que chaque enfant s'implique dans un projet précis, qu'il a choisi, qui peut être individuel ou collectif, jusqu'à atteindre un but ou un temps défini. Avec ce type de pédagogie, « de la transmission des savoirs, nous passons à la construction des savoirs. On s'attache beaucoup plus aux processus qu'à la

⁴ Tiré du Petit lexique des pédagogies de l'école La Chrysalide.

connaissance elle-même. Cela demande à mettre les enfants en situation de s'approprier tel ou tel savoir, puis de conduire le tâtonnement expérimental qui doit aboutir à l'appropriation du savoir ciblé⁵ ». Les enfants apprennent en faisant, en observant, en imitant, comme ils ont pu apprendre à parler (ce qui constitue l'un des apprentissages les plus difficiles pour un humain !). Le groupe et l'environnement ont alors une importance cruciale. Les adultes de l'école seront auprès de chaque enfant, chaque groupe pour les aider, les inciter à aller plus loin dans leurs réflexions, à peaufiner leurs productions, leur mettre à disposition les espaces, outils, matériaux, nécessaires à la mise en œuvre de ce tâtonnement expérimental qui permettra l'aboutissement de leurs projets. « L'adulte est là pour écouter, saisir au vol toutes les occasions qui propulsent plus loin chacun dans les univers qu'il explore⁵ ».

Des exemples qui pourraient être appliqués à l'école : apprendre à écrire, une langue étrangère, en correspondant avec un camarade d'une autre école, apprendre le théorème de Pythagore en construisant une cabane, apprendre à structurer un récit en produisant un journal de l'école, apprendre à compter en mettant le couvert pour ses camarades, etc. ;

- **L'autoévaluation** : les enfants n'auront pas de notes. Ils auront à leur disposition des outils d'auto-évaluation qui seront utilisés par l'équipe pédagogique pour suivre l'évolution de l'enfant sur les connaissances à acquérir dans le cadre du socle commun. De plus, les enseignants organiseront très régulièrement des bilans avec les enfants pour échanger sur les compétences acquises ou en cours d'acquisition et l'implication dans les apprentissages et projets. En proposant un temps d'écoute dédié à l'expression du vécu en classe, des réussites et difficultés, les enfants s'auto-évalueront. Des solutions pourront être cherchées ensemble en cas de difficulté. L'évaluation se vaudra toujours motivante pour l'élève ;
- **Les activités liées aux savoirs pratiques et aptitudes aux travaux manuels** :
Nous souhaitons que de nombreuses interventions amènent chez les enfants l'envie d'apprendre à subvenir à certains besoins primaires tels que se nourrir, se fabriquer un abri, prendre soin de son corps, etc... Cela passera par des ateliers ponctuels dédiés à la transmission de savoir-faire traditionnels et à l'acquisition de compétences liées aux métiers du patrimoine. Au cours de ces ateliers, les enfants pourront par exemple découvrir la fabrication d'objets (poterie, travail du bois, vannerie, tannerie, travail du cuir, tricot, couture...), la production alimentaire (jardinage, pêche, boulangerie...), s'essayer à la construction (maçonnerie, charpente...) sur des projets à leur échelle, pourquoi pas acquérir certaines techniques de survie douce (savoir démarrer un feu...), etc. ;
- **Des responsabilités pour les enfants** :
Une école devrait être une maison à vivre et un atelier à faire (Bernard Collot).
 - ✓ Le projet cantine : l'objectif sera que les enfants puissent réfléchir, proposer et voter les menus des repas puis participer activement à leur conception par équipe (de 5 enfants environ) avec l'aide d'un ou deux adultes. L'objectif serait, à terme, que tous les occupants de l'école bénéficient d'un repas partagé chaque midi, confectionné sur place par l'équipe cuisine. Cela sera aussi l'occasion d'apprendre à prendre soin de soi grâce à une alimentation saine (bio autant que possible), équilibrée et sobre (produits locaux, de saison autant que possible). Enfin, ce projet permettra d'évoquer les enjeux environnementaux liés à l'alimentation et au gaspillage alimentaire.
Pour des raisons essentiellement budgétaires, nous ne savons pas si cela pourra être mis en place dès la première année ;
 - ✓ Le projet potager : en lien avec l'atelier cuisine, le projet potager permettra aux enfants d'être acteurs de leur alimentation en découvrant comment la produire et la récolter. A

⁵ Bernard Collot. L'école du 3^{ème} type, explorer un autre paradigme avec les enfants, 2017.

travers la conduite de ce jardin, les enfants seront sensibilisés au respect de la vie du sol, de la flore et la faune spontanées et aux besoins des cultures ;

- ✓ L'implication des enfants dans la vie de l'école : des petites missions pourront être confiées aux enfants afin que chacun prenne sa place dans le fonctionnement de l'école : arroser le potager, ranger et nettoyer la classe, entretenir la cour, réaliser des relevés météorologiques, s'occuper d'un élevage en classe, ... ;
- ✓ La gestion d'un budget : une somme d'argent sera confiée aux enfants et ils pourront en faire ce qu'ils veulent pourvu qu'ils parviennent à faire leur comptabilité et... se mettre d'accord ! ;
- ✓ La gestion des conflits : dans la cour de récréation, la classe ou la forêt, les enfants seront confrontés en collectivité à des situations conflictuelles. Des ateliers spécifiques notamment dans le cadre de l'éducation émotionnelle (voir partie 2a) seront proposés pour apprendre aux enfants à mieux gérer ces situations. Cela passera notamment par la formulation de messages clairs et l'écoute mutuelle. Petit à petit, ils deviendront autonomes dans la gestion de leurs conflits et leur confiance en eux et en les autres sera aussi renforcée. A terme, ils pourront aussi prendre le rôle de médiateur.

Une petite parenthèse pour les plus petits, entre 3 et 5 ans : dans cette classe unique, qui sera comparable à une ruche bourdonnante, nos plus petites abeilles auront en permanence un adulte auprès d'elles pour veiller à leur « état sécure ». L'équipe pédagogique (et en particulier la personne référente pour les plus jeunes) prendra soin de ces enfants qui découvriront l'école, feront leur connaissance afin de les mettre en confiance et adaptera bien entendu les activités, l'organisation des journées selon leurs besoins, notamment leur besoin de repos, leur potentiel inconfort en forêt, les éventuelles frustrations de ne pas toujours pouvoir suivre les plus grands, etc. Cet « état sécure » des enfants sera assuré également à travers la relation, la communication entre l'équipe pédagogique et les familles : il s'agit d'une co-éducation. Nous le précisons pour les plus petits mais ceci est valable pour tous les enfants qui seront présents à l'école La Lisière.

Le mot de la fin -----

Ce projet pédagogique a été réalisé par l'équipe de l'association A La Lisière afin de permettre à toute personne s'intéressant à notre projet d'imaginer des scènes de vie, d'apprentissage, qui pourraient avoir lieu au sein de cette future école, qui devrait ouvrir ses portes en septembre 2022. Il a été rédigé en amont du recrutement de l'équipe pédagogique qui sera amenée à le mettre en œuvre. Il vise un idéal, qui sera mis en place progressivement au fil des années et pourra être adapté, sur certains aspects, au fur et à mesure du vécu, des expériences, des personnes qui feront vivre cette école.

Pour toute précision, vous pouvez contacter l'équipe de La Lisière via l'adresse mail suivante : ecolelalisiere@gmail.com.

BIBLIOGRAPHIE

Les références qui nous inspirent...

Les écoles, associations, réseaux :

- **L'école des Girafons** à Champ-Romain (24 ; <https://ecoledesgirafons.org>),
- **L'école Nidau** à Soustons (40 ; <http://www.ecolenidau.fr/>),
- **L'école La Chrysalide** à Captieux (33 ; <https://ecolelachrysalide.org/>),
- **L'école d'aujourd'hui** à Fons (46, <https://lecole-daujourd'hui.fr/>),
- Le blog et la formation **Eveil et Nature**, de Emilie Lagoeyte (<https://eveil-et-nature.com/>),
- Le Réseau de Pédagogie Par la Nature (**RPPN**, <https://www.reseau-pedagogie-nature.org/>),
- L'Institut Coopératif de l'École Moderne – Pédagogie Freinet (**ICEM**, <https://www.icem-pedagogie-freinet.org/>).

Les reportages, conférences :

- **Education par la nature dans une école publique en France** (16 min, 2018-2019) : <https://eveil-et-nature.com/eduquer-et-enseigner-dehors-le-film-qui-vous-donne-envie-de-sortir/>,
- **Ecole en forêt en Suisse** (Émission « Passe-moi les jumelles » - partie 1 - 52 min et partie 2 – 27 min) : <https://www.youtube.com/watch?v=yu6KASoLvzs> (partie 1) et <https://www.youtube.com/watch?v=K1C9rPAKyEU> (partie 2),
- Film **L'autre connexion**, de Cécile Faulhaber, 2018,
- **Conférence de Isabelle Peloux** (durée 1h44, en 2018) pour l'école de la Chrysalide à Captieux : <https://www.youtube.com/watch?v=KLRx6HZK7yI>,
- **Conférence de Bernard Collot** (durée 2h, en 2018) sur les écoles de 3^{ème} type : <https://www.youtube.com/watch?v=phYWwr6oz-U>.

Les livres :

- **Libre pour Apprendre**, Peter Gray, 2016,
- **L'école à ciel ouvert**, Sarah Wauquiez, Nathalie Barras, Martina Henzi, 2017,
- **Le grand guide des pédagogie alternatives**, Madeleine Deny et Anne-Cécile Pigache, 2017,
- **L'école du 3^e type - Explorer un autre paradigme avec les enfants**, Bernard Collot, 2017,
- **L'enfant dans la nature**, Matthieu Chéreau et Moïna Fauchier-Delavigne, 2019.

Ainsi que les écrits de Célestin Freinet, Louis Espinassous, Crystèle Ferjou (formatrice à l'éducation nationale), etc.